

Roth Termostaatti 230V näytöllä

Käyttöohje



Roth termostaatti 230V näytöllä

Roth Termostaatti 230V näytöllä on itsenäinen 230V AC 50Hz termostaatti/ohjausyksikkö, jota voidaan käyttää ohjaamaan huonelämpötilaa kodissasi. Termostaatti ohjaa 230V toimilaitetta joka on kiinnitetty lattialämmitysjakotukkiin.

Termostaatti kiinnitetään seinään alustan avulla, mutta edellyttää kojerasiaa kooltaan 50 mm. Huomioi erityisiä lainsäädännön vaatimuksia liittyen uppoasennukseen seinään, ottakaa aina yhteyttä sähkömieheen joka myös vastaa termostaatin asennuksesta.

Lisävarusteet:

Roth toimilaite 230 NC.

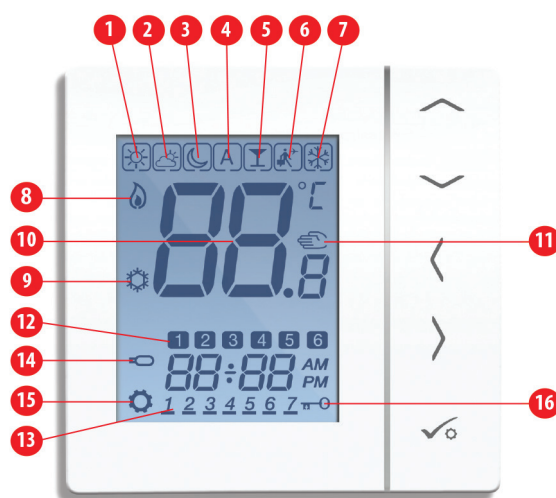
LVI-nro. 2070871

Lattia-anturi

LVI-nro. 2070570

1. Termostaatin yleiskatsaus

1. Aurinko symboli - Korkea mukavuuslämpötila
2. Puolipilvistä symboli - Keski mukavuuslämpötila
3. Yö symboli - Alhainen mukavuuslämpötila
4. Auto ohjelma symboli - Osoittaa Auto On ja Auto Off.
5. Juhla symboli - Juhlatila aktiivinen
6. Loma symboli - Lomatila aktiivinen
7. Jäätymisenesto symboli - Jäätymissuoja aktiivinen
8. Lämmitys symboli - Lämmitys aktiivinen
9. Jäähdytys symboli - Jäähdytys aktiivinen (vaatii jäähdytysjärjestelmän)
10. Lämpötilan arvo - Huonelämpötila
11. Käsi symboli - Manuaalinen ohjaus - Väliaikainen asetusohjelmien ohitus
12. Aktiivisen ohjelman symboli - Aktiivinen ohjelmanumero näytetään



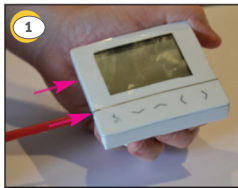
13. Viikonpäivät - 1 = Maanantai jne.
14. Lattia-anturi symboli - Aktiivinen jos anturi liitetty
15. Asetus symboli - Aktiivinen jos avoin valikko / asetus
16. Lukitse symboli - Aktiivinen jos lukittu kosketuspaneeli

Symbolien kuvaus

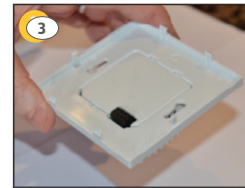
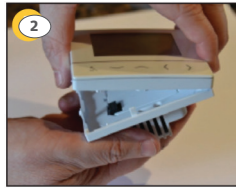
Symboli	Toiminnot
↑ tai ↓	1. Nosta tai laske huonelämpötilaa 2. Nosta tai laske kellonaika, päiväys, ja ohjelmat 3. Parametrien valinta ja asetukset
← tai →	1. Ohjelman valinta 2. Pitkä painallus, palaa tallentamatta arvo 3. Lyhyt painallus, palaa edelliseen valikkoon jos olet työskennellyt huoltovalikossa
✓	1. Ruksi: Lyhyt painallus vahvistaa arvot 2. Pitkä painallus, vahvistaa ja lopettaa asetusta 3. Lyhyt painallus, käytä ennalta määriteltyjä valikkoja
↑ + ↓ 5 sek.	Näppäimistön avaus ja lukitus
✓ + ← + → 5 sek.	Basicline T - huoltovalikon aktivointi

Esiasetetut valikot

Symboli	Toiminnot
	Ihanteellinen lämpötila, käytetään usein aamulla tai myöhään iltapäivällä. Mukavuus lämpötila: 20°C
	Keskilämpötila, käytetään usein päivällä ja jos jäädän kotiin. Mukavuus lämpötila: 19°C
	Alhainen lämpötila käytetään tyypillisesti yöpudotukseen. Mukavuus lämpötila: 17°C
	Jäätymisenesto käytetään, kun järjestelmä on valmiutilassa, järjestelmään on asetettu min. lämpötila. Jäätymisenesto: 5°C

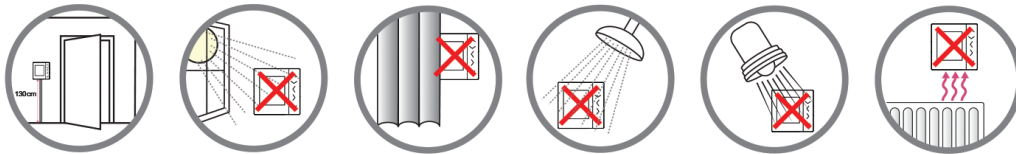


Irrota termostaatti alustasta.



Seinäasennus: Varmista että alustan nuoli osoittaa ylöspäin.

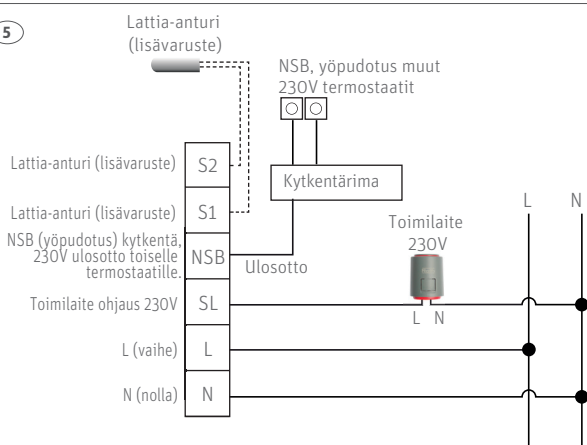
4



Sijainti ja asennus

Sujuvan toiminnan ja tehokkaan säätelyn varmistamiseksi on huonetermostaatti sijoitettava vapaalle alueelle, ja 130 cm lattiasta. Älä sijoita termostaattia lähelle lämmönlähdettä, verhojen taakse, ulkoseinään, suoraan auringonpaisteeseen tai kosteisiin tiloihin.

5



CE IP 30

Varoitus 230V AC jännite!

Johdotus paikallisten sähkömääräysten mukaisesti.
Vain ammattitaitoinen asentaja saa suorittaa tehtävän.

Tuotteen vaatimustenmukaisuus:

Tuote on CE-merkitty ja täyttää seuraavat EY-direktiivit, Elektromagneettinen Yhteensopivuus direktiivi 2004/108/EY Pienjännitedirektiivin 2006/95/EY

6



Käytä mukana tulleita ruuveja. Varmista, että nuoli osoittaa ylöspäin oikean asennuksen varmistamiseksi.

7



Aseta termostaatin yläosa ensi kiinni pohjaan.

8

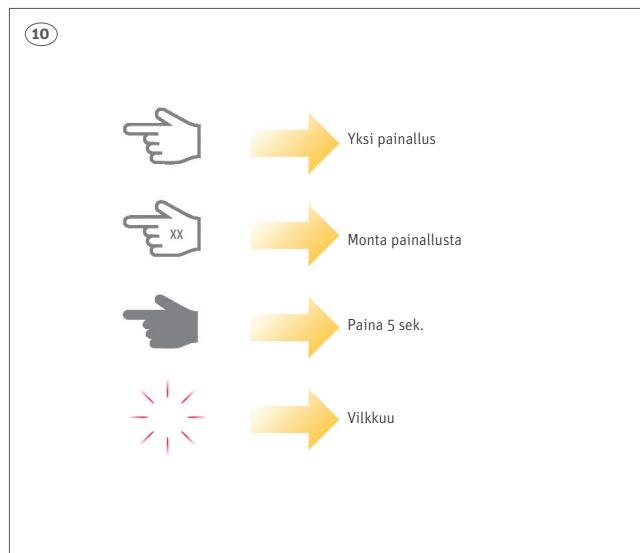
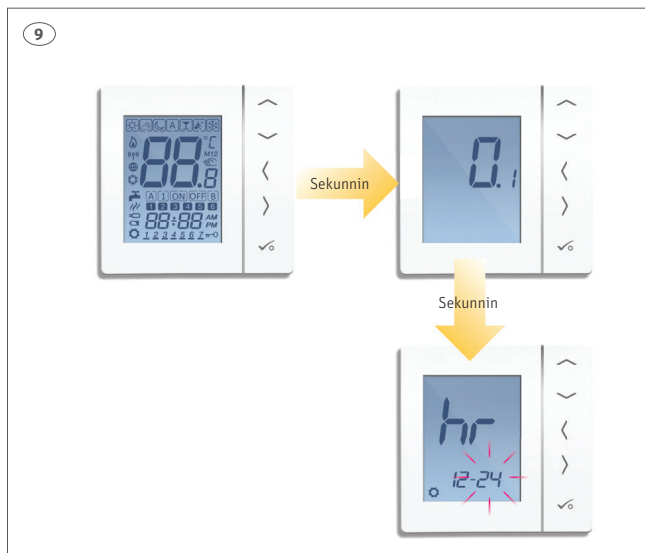


Paina sitten alaosa kiinni pohjaan.

Roth termostaatti 230V näytöllä

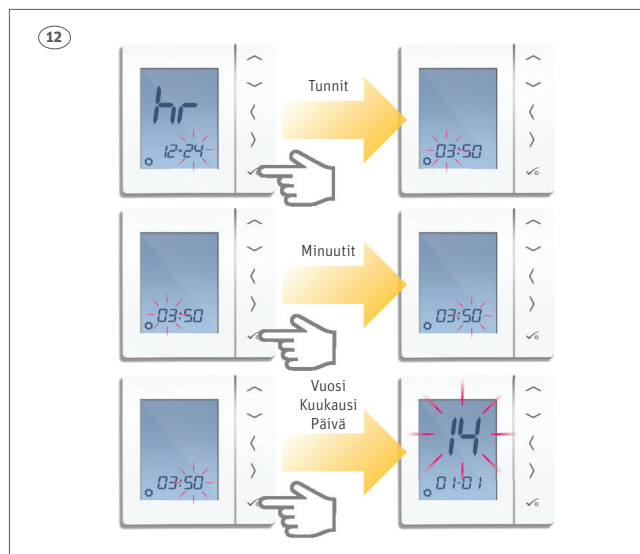
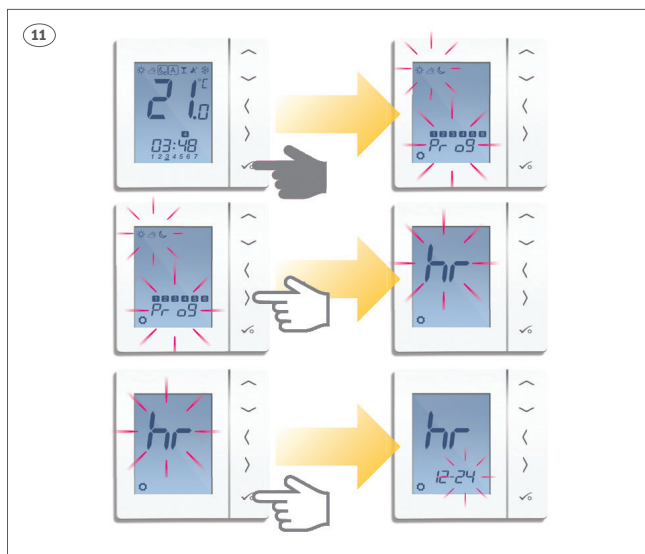
Termostaatin ensimmäinen käyttöönotto

Näyttö näyttää kaikki symbolit aktiivisena 2 sek. ajan.
Tämän jälkeen näet termostaatin ohjelmiston version, ja 2 sekunnin kuluttua voit asettaa ajan ja päivämäärän.



Ajan ja päiväyksen asettaminen

Paina Rastia 5 sek. kunnes PR 09 ja kolme päävalikkoa vilkkuu.
Paina oikeaa nuolta siirtyäksesi kello valikkoon.
Hyväksy painamalla Rasti painiketta, asetetaan aika ja päivämäärä.



Halutun huonelämpötilan asettaminen

13

Paina nuolia ylös tai alas, näkyy nykyinen lämpötilan asetusarvo.

Käytä nuoli ylös ja alas, aseta haluttu lämpötila.

14

Vahvista asetus, paina Rastia.

Kumoa asetus nuolinäppäimillä kuten kuvassa.

Yöpudotuksen asettaminen

15

paina kunnes

Paina nuolta ylös tai alas nähdäkseksi nykyisen lämpötilan asetusarvo.

Kumoa asetuksia valitsemalla. Katso kuva alla.

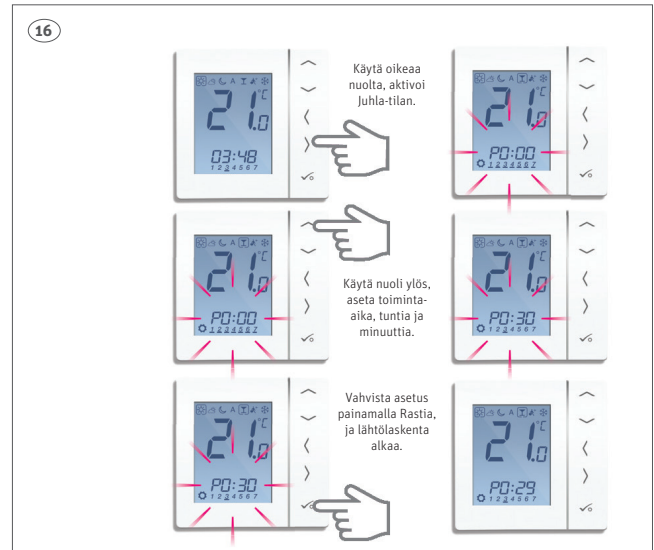
Toista jos tarvetta.

Roth Basicline digitaalinen termostaatti 230V on varustettu esiohjelmoiduilla aikaohjelmilla. Lisätietoja näistä ja muutoksista, katso pakkauksen mukana tulevaa käyttöohjetta.

Roth termostaatti 230V näytöllä - nopea opastus

Juhla-tilan asettaminen

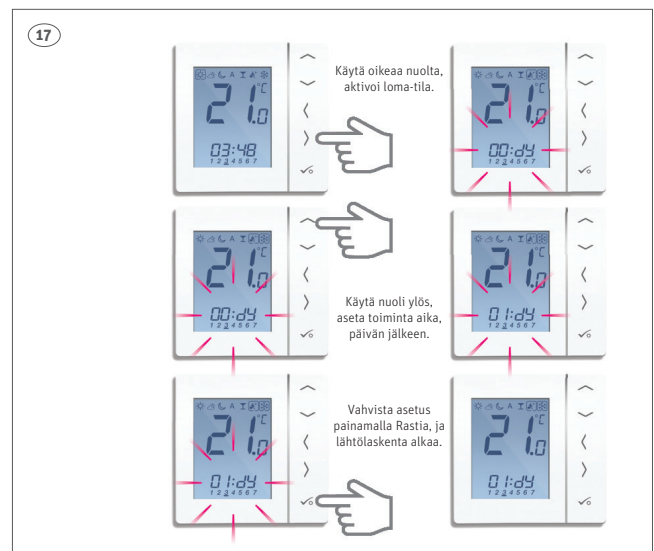
Juhla-tila on valinnainen toiminto, joka nopeasti ja yksinkertaisesti aktivoi lattialämmitysjärjestelmän, rajoitetuksi ajaksi. Aikaväli voidaan asettaa jopa 9 tuntia ja 50 minuuttia. Lattialämmitysjärjestelmän reaktioaika riippuu lattian pintamateriaalista.



Loma-tilan asettaminen

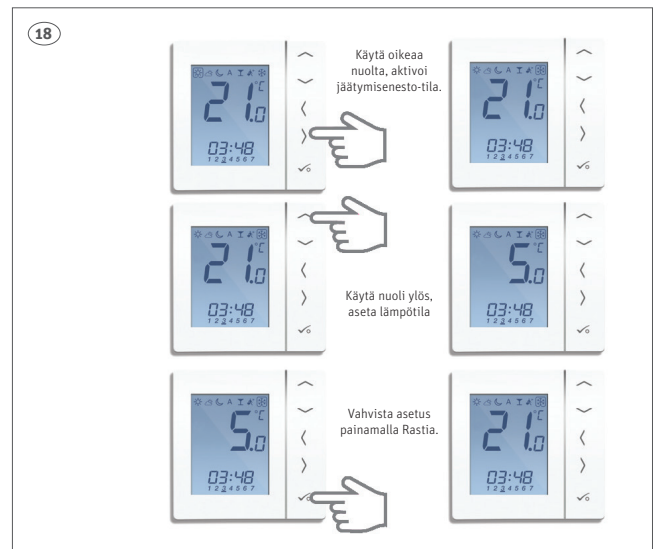
Loma-tila on toiminto, joka pitää järjestelmän valmiustilassa kun olet poissa kotoa pidemmän ajan.

Voit valita toiminnon ajanjaksoa, kuinka kauan se on aktiivinen. Kun loma-tila on aktiivinen jäätymisenesto on myös aktiivinen esim. talviloman aikana.



Jäätymiseneston asettaminen

Termostaatti 230V näytöllä on esiohjelmoitu jäätymisenestolla min. 5 astetta. Tämä lämpötila voidaan asettaa halutun mukaiseksi.



Termostaatti 230V asetusvalikko



Roth termostaatti 230V huolto valikot

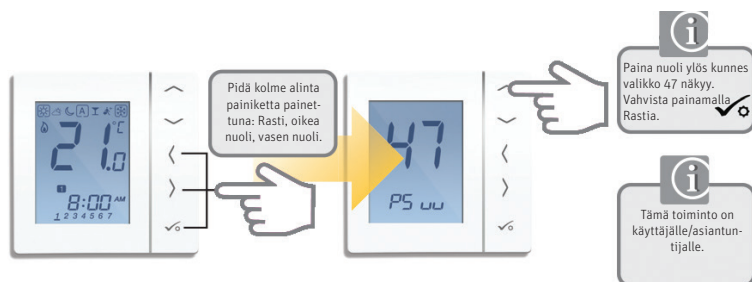
DX Parametri	Toiminto	Asetukset	Asetuksen tila	Tehdasasetus
D01	Lämmityksen ohjaus	0	Moduloiva toiminta.	0
		1	On-Off 0,5°C +/- 0,25°C	
		2	On-Off 1,0°C +/- 0,5°C	
D02	Huoneen lämpötila ero	-3,0 - +3,0°C	Lämpötilaero, mitattu lämpötila.	0°C
D03	Ulkoiset anturit kytketty	0	Anturi ei ole kytketty.	0
		1	Anturi kytketty.	
D04	Lattia-anturi tai huoneanturi	0	D03 asetetaan 1, kun ulkoista anturia käytetään huoneanturina. Termostaatti ei mittaa huoneen lämpötilaa kun toiminto on aktiivinen.	0
		1	D03 asetetaan 1, kun ulkoista anturia käytetään lattia-anturina. Termostaatti mittaa huoneen lämpötilaa, vaikka tämä on aktiivinen.	
D05	Jäähdytyksen säätö	1	On-Off 0,5°C +/- 0,25°C	2
		2	On-Off 1,0°C +/- 0,5°C	
D06	Toimilaitteen toiminto	0	NO = normaali auki.	1
		1	NC = normaali kiinni.	
D07	Venttiili suojaus	0	Kiinni.	1
		1	Päällä.	
D08	Pakkasenesto lämpötila	5 - 17°C	Tarvittava lämpötila optimaaliseen pakkasen estoon.	5°C
D09	Aikasetus	0	12	1
		1	24	
D10	N/A	N/A	N/A	N/A
D11	Näyttö on/off päiväs aikaan	0	OFF	1
		1	ON	
D12	Lämm.asetus, maks.	5 - 35°C	Lämmityksen maksimi ohjearvo.	35°C
D13	Jäähdytys asetus maks.	5 - 40°C	Jäähdytykseen maksimi ohjearvo.	5°C
D14	Maks. lämpötilaraja lattia-anturi	6 - 45°C	Rele sammuu automaattisesti, kun haluttu lämpötila on saavutettu.	27°C
D15	Min. lämpötilaraja lattia-anturi	6 - 45°C	Rele sammuu automaattisesti, kun haluttu lämpötila on saavutettu.	10°C
D16	Lämpötilaraja jäähdytyksen lattia-anturille	6 - 45°C	Rele sammuu automaattisesti, kun haluttu lämpötila on saavutettu.	6°C

Roth termostaatti 230V näytöllä- nopea opastus

Roth termostaatti 230V huolto valikot (jatkuu)

DX Parametri	Toiminto	Asetukset	Asetuksen tila	Tehdas asetukset
D17	Esiasetetut ohjelmat	1 - 5	Valitse ohjelma 1-5	1
D18	Lämm. tai jäähditys tila	0 tai 1	0: Lämmitys 1: Jäähdytys	1

Termostaatti 230V tehdasasetuksien palautus



Virhekoodi	Roth termostaatti 230V virhekoodit
Err02	Maks./Min. lattian lämpötila saavutettu
Err03	Viallinen lattia-anturi
Err04	Ulkoisen anturi viallinen



ROTH NORDIC OY

Sysimiehenkatu 12

10300 Karjaa

Puh. +358 19 440 330

Faksi +358 (0) 19 233 193

E-mail: service@roth-nordic.fi

roth-nordic.fi

facebook.com/RothNordicFI